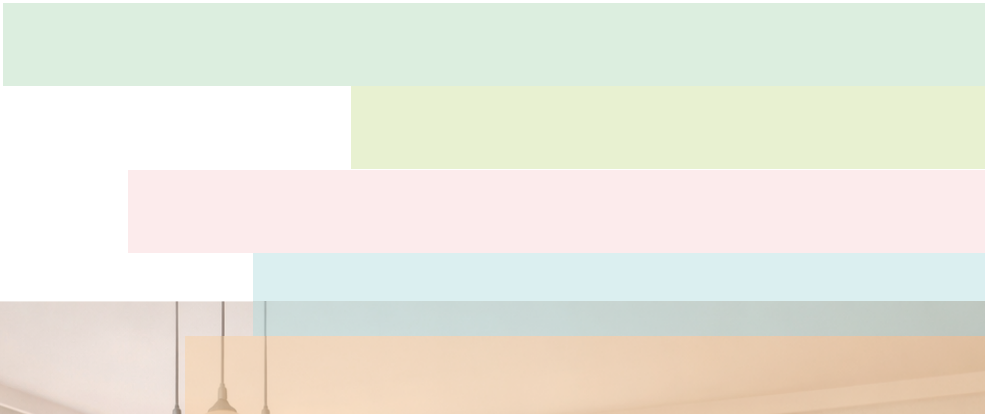


北星信用金庫 景況レポート

地域企業景気動向調査／令和8年4月

第61回



INDEX

地域企業景気動向調査概要

地域企業景気動向調査

総合 製造業 卸売業 小売業

サービス業 建設業 不動産業 運輸業

主要経済指標

特別調査「中小企業経営者のライフデザイン」

お問い合わせ先

まごころ、きらり
 北星しんきん

〒096-0012
名寄市西2条南5丁目5番地
北星信用金庫 地域支援部
Tel 01654-2-1111

第 61 回 地域企業景気動向調査概要

1. 調査地域

2市5町1村

(名寄市・士別市・美深町・下川町・中川町・剣淵町・和寒町・音威子府村)

2. 調査時点

令和8年3月

3. 調査内容

令和8年1月～3月の実績

令和8年4月～6月の見通し

4. 調査方法

面談聞き取りによる調査

5. 調査対象企業数

100社

| 区分 | 調査先数 | 回答数(件) | 回答率(%) |
|-------|------|--------|--------|
| 製造業 | 17 | 17 | 100.0 |
| 卸売業 | 9 | 9 | 100.0 |
| 小売業 | 22 | 21 | 95.5 |
| サービス業 | 18 | 18 | 100.0 |
| 建設業 | 24 | 24 | 100.0 |
| 不動産業 | 5 | 5 | 100.0 |
| 運輸業 | 5 | 5 | 100.0 |
| 合計 | 100 | 99 | 99.0 |

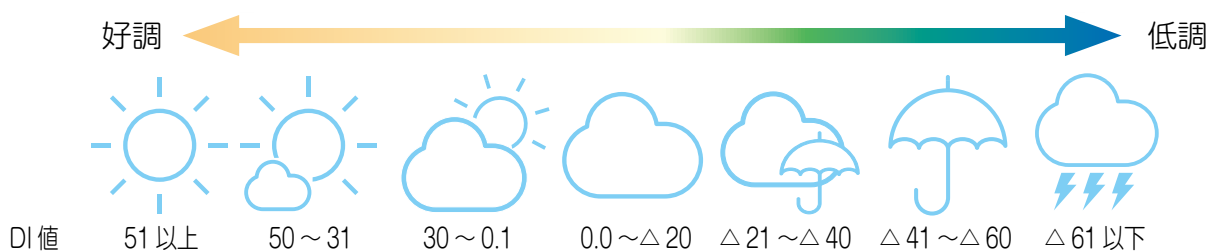
6. 業況判断指数

DI 値 (Diffusion Index) による判断

DI とは、「好転 (上昇)」とした企業割合から「悪化 (下降)」とした企業割合を差し引いた数値で、どちらの力が強いかを比べて、景気がどの方向に向かいつつあるかを時系列的にみる方法です。DI が高ければ好景気、低ければ不景気であると判断できます。

7. 天気図の見方

景気指標を総合的に判断して作成

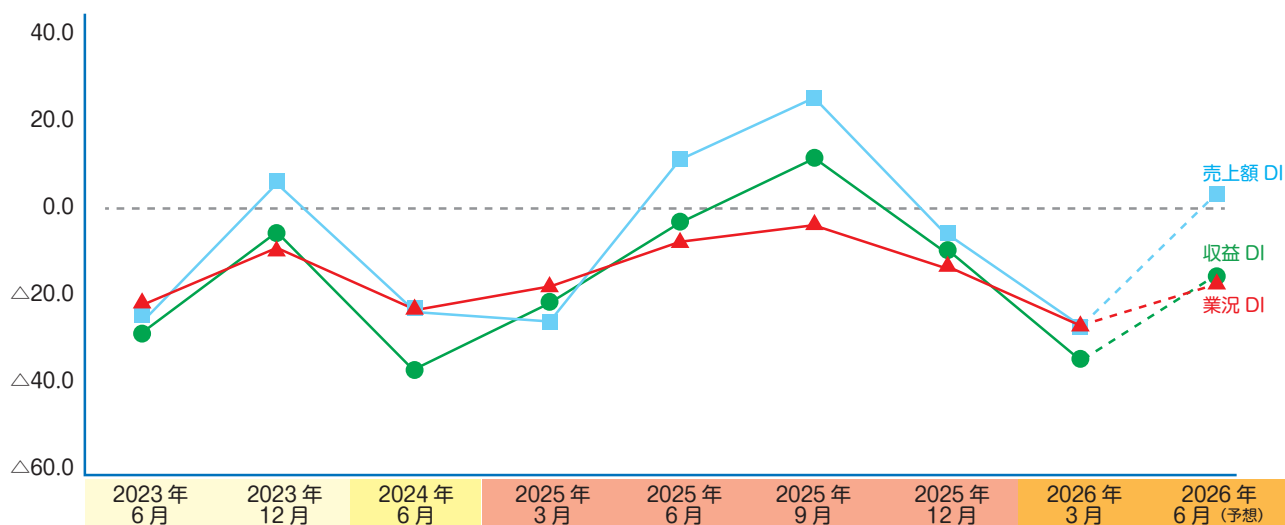


総合



1. 主要指標の推移

| | 2025年 9月期 | 2025年 12月期 | 今期 | 見通し |
|--------|--------------|---------------|--------|--------|
| 業況 DI | △ 3.1 | △ 11.1 | △ 28.3 | △ 19.2 |
| 売上額 DI | 26.5 | △ 6.1 | △ 28.3 | 3.0 |
| 収益 DI | 11.2 | △ 9.1 | △ 35.4 | △ 16.2 |



2.DIの推移

○販売価格 DI

| | 2025年 9月期 | 2025年 12月期 | 今期 | 見通し |
|------|--------------|---------------|--------|--------|
| 製造 | 33.3 | 25.0 | 23.5 | 29.4 |
| 卸売 | 44.4 | 44.4 | 55.6 | 55.6 |
| 小売 | 60.9 | 30.4 | 42.9 | 57.1 |
| サービス | 29.4 | 23.5 | 33.3 | 22.2 |
| 建設 | 12.5 | 4.2 | 4.2 | 12.5 |
| 不動産 | 0.0 | 20.0 | △ 20.0 | △ 20.0 |
| 運輸 | 0.0 | 20.0 | 0.0 | 20.0 |

※サービス業は料金価格、建設業は請負価格、運輸業は料金価格。

○仕入価格 DI

| | 2025年 9月期 | 2025年 12月期 | 今期 | 見通し |
|------|--------------|---------------|--------|------|
| 製造 | 46.7 | 62.5 | 64.7 | 70.6 |
| 卸売 | 66.7 | 55.6 | 66.7 | 66.7 |
| 小売 | 69.6 | 47.8 | 52.4 | 66.7 |
| サービス | 58.8 | 52.9 | 66.7 | 61.1 |
| 建設 | 58.3 | 54.2 | 50.0 | 37.5 |
| 不動産 | 40.0 | 40.0 | 20.0 | 20.0 |
| 運輸 | △ 20.0 | △ 80.0 | △ 40.0 | 40.0 |

※製造業は原材料価格、サービス業・建設業は材料価格、運輸業は燃料価格。

○人手過不足 DI

| | 2025年 9月期 | 2025年 12月期 | 今期 | 見通し |
|------|--------------|---------------|--------|--------|
| 製造 | △ 40.0 | △ 31.1 | △ 23.5 | △ 41.2 |
| 卸売 | △ 44.4 | △ 44.4 | △ 22.2 | △ 44.4 |
| 小売 | △ 56.5 | △ 39.1 | △ 38.1 | △ 47.6 |
| サービス | △ 58.8 | △ 47.1 | △ 44.4 | △ 66.7 |
| 建設 | △ 83.3 | △ 62.5 | △ 45.8 | △ 54.2 |
| 不動産 | △ 20.0 | 0.0 | 0.0 | 0.0 |
| 運輸 | △ 60.0 | △ 20.0 | △ 20.0 | 0.0 |

○残業時間 DI

| | 2025年 9月期 | 2025年 12月期 | 今期 | 見通し |
|------|--------------|---------------|--------|--------|
| 製造 | 6.7 | △ 18.8 | △ 23.5 | △ 17.6 |
| 卸売 | 22.2 | △ 11.1 | △ 11.1 | 33.3 |
| 小売 | 4.3 | △ 4.3 | △ 9.5 | 0.0 |
| サービス | △ 29.4 | △ 11.8 | △ 5.6 | 11.1 |
| 建設 | △ 8.3 | △ 12.5 | △ 12.5 | 0.0 |
| 不動産 | 0.0 | 0.0 | 0.0 | 0.0 |
| 運輸 | 20.0 | 0.0 | △ 20.0 | 0.0 |

○設備投資の動き

| | 2025年 9月期 | 2025年 12月期 | 今期 | 見通し |
|------|--------------|---------------|--------|--------|
| 製造 | △ 33.3 | △ 18.8 | △ 29.4 | △ 23.5 |
| 卸売 | △ 33.3 | △ 22.2 | △ 11.1 | △ 22.2 |
| 小売 | △ 13.0 | △ 13.0 | △ 4.8 | △ 14.3 |
| サービス | △ 41.2 | △ 17.6 | △ 11.1 | △ 22.2 |
| 建設 | △ 8.3 | △ 8.3 | 0.0 | △ 4.2 |
| 不動産 | — | — | — | — |
| 運輸 | 0.0 | △ 20.0 | 0.0 | 0.0 |

※不動産業は設問にない為、データがありません。

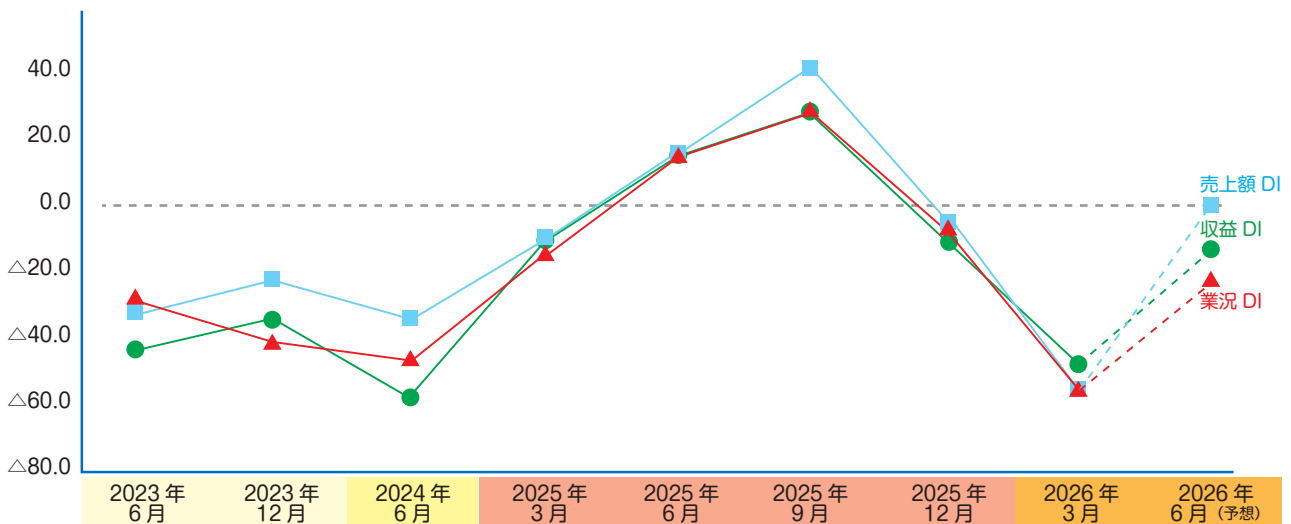


製造業



1. 主要指標の推移

| | 2025年 9月期 | 2025年 12月期 | 今期 | 見通し |
|-------|--------------|---------------|-------|-------|
| 業況DI | 26.7 | △12.5 | △58.8 | △23.5 |
| 売上額DI | 40.0 | △6.3 | △58.8 | 0.0 |
| 収益DI | 26.7 | △18.8 | △52.9 | △17.6 |



2. 経営上の問題点

| | 2025年12月期 | 今期 |
|-----|---------------------------|---------------------------|
| 第1位 | 原材料高 68.8% | 売上の停滞・減少 原材料高 47.1% |
| 第2位 | 売上の停滞・減少 人手不足 37.5% | |
| 第3位 | | 人件費の増加 29.4% |

(複数回答)

3. 当面の重点経営施策

| | 2025年12月期 | 今期 |
|-----|-----------------------------------|-------------------|
| 第1位 | 経費を節減する 人材を確保する 50.0% | 経費を節減する 52.9% |
| 第2位 | 新製品・技術を開発する 労働条件を改善する 25.0% | 人材を確保する 47.1% |
| 第3位 | | 情報力を強化する 41.2% |

(複数回答)

調査員のコメント

- ・原材料の高騰により、収益に影響が出ている。
- ・仕入れを抑えており、売上に影響が出ている。
- ・円安、物価高が続いており、引き続き原材料高で利益が圧迫される状況。

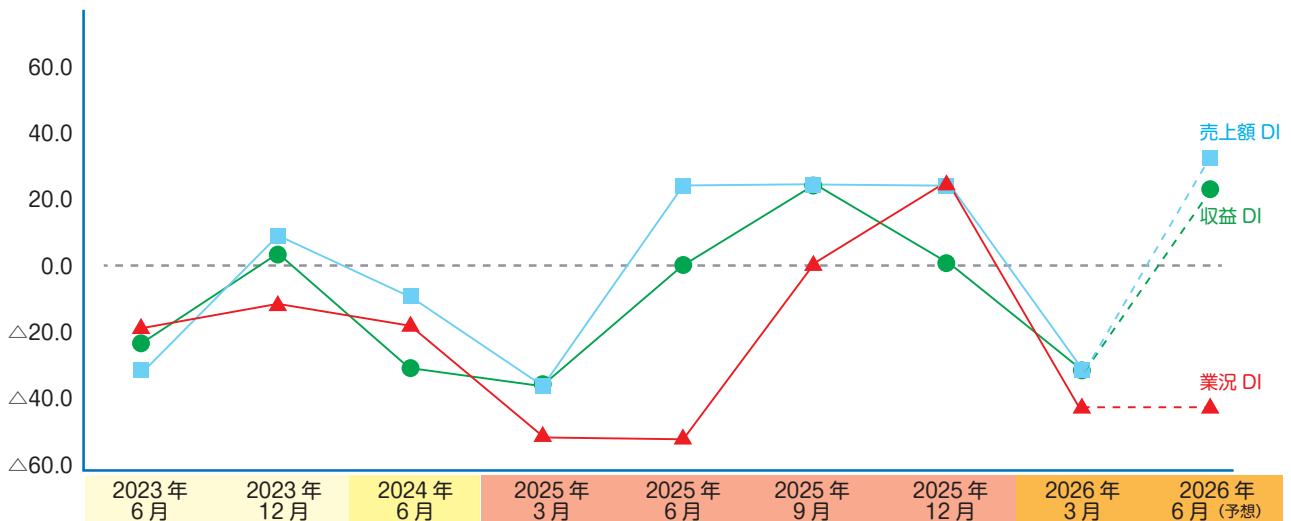
卸売業



1. 主要指標の推移

| | 2025年 9月期 | 2025年 12月期 | 今期 | 見通し |
|-------|--------------|---------------|-------|-------|
| 業況DI | 0.0 | 22.2 | △44.4 | △44.4 |
| 売上額DI | 22.2 | 22.2 | △33.3 | 33.3 |
| 収益DI | 22.2 | 0.0 | △33.3 | 22.2 |

※ 2023年6月～2024年6月分は「卸・小売業」としてデータ集計した数値を掲載しています。



2. 経営上の問題点

| | 2025年12月期 | 今期 |
|-----|----------------------------------|---------------------|
| 第1位 | 売上の停滞・減少 55.6% | 利幅の縮小 44.4% |
| 第2位 | 人手不足 利幅の縮小 取引先の減少 33.3% | 売上の停滞・減少 人手不足 |
| 第3位 | | 同業者間の競争の激化 33.3% |

(複数回答)

3. 当面の重点経営施策

| | 2025年12月期 | 今期 |
|-----|-------------------------------|--|
| 第1位 | 情報力を強化する 66.7% | 販路を広げる 経費を節減する 情報力を強化する 55.6% |
| 第2位 | 経費を節減する 新しい事業を始める 33.3% | |
| 第3位 | | |

(複数回答)

調査員のコメント

- ・ 昨年同時期比較減少傾向。販路拡大するべきではあるが、人口減少著しく難しい状況。
- ・ 米の販売単価も依然、高止まりで推移し、売上は増加傾向。
- ・ 物価高の煽りで価格転嫁が余儀なくされる。顧客離れが懸念される。



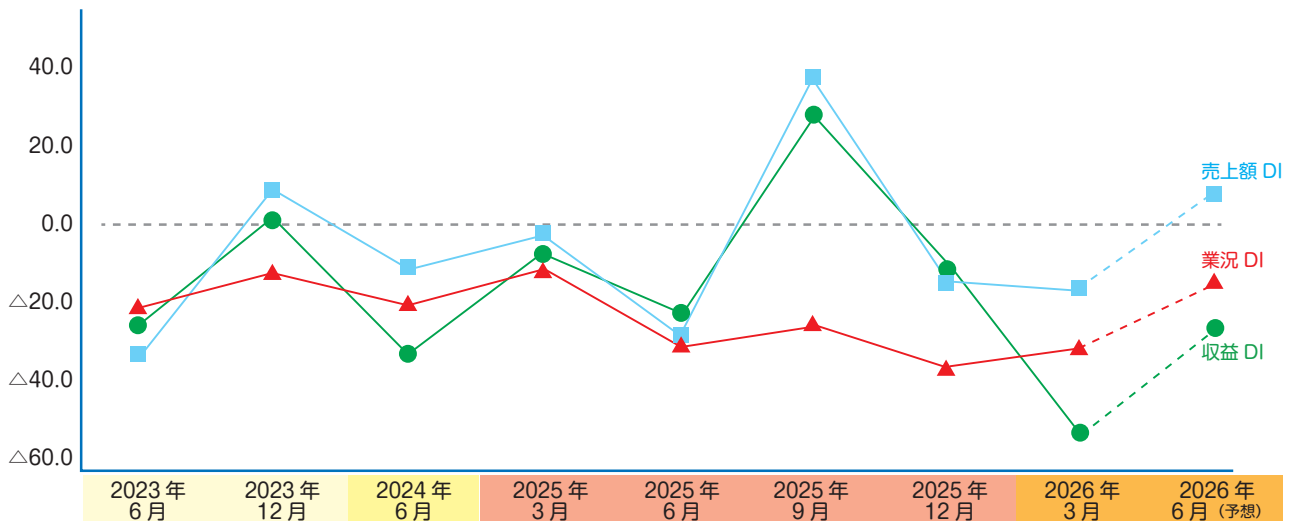
小売業



1. 主要指標の推移

| | 2025年 9月期 | 2025年 12月期 | 今期 | 見通し |
|-------|--------------|---------------|-------|-------|
| 業況DI | △26.1 | △39.1 | △33.3 | △19.0 |
| 売上額DI | 34.8 | △13.0 | △19.0 | 9.5 |
| 収益DI | 26.1 | △17.4 | △52.4 | △28.6 |

※ 2023年6月～2024年6月分は「卸・小売業」としてデータ集計した数値を掲載しています。



2. 経営上の問題点

| | 2025年12月期 | 今期 |
|-----|---|------------------|
| 第1位 | 売上の停滞・減少 47.8% | 売上の停滞・減少 人手不足 |
| 第2位 | 商圏人口の減少 34.8% | 42.9% |
| 第3位 | 同業者間の競争の激化 大型店との競争の激化 人件費の増加 26.1% | 利幅の縮小 33.3% |

(複数回答)

3. 当面の重点経営施策

| | 2025年12月期 | 今期 |
|-----|-------------------------------|-------------------|
| 第1位 | 経費を節減する 60.9% | 経費を節減する 61.9% |
| 第2位 | 品揃えを改善する 34.8% | 人材を確保する 33.3% |
| 第3位 | 売れ筋商品を取扱う 人材を確保する 21.7% | 品揃えを改善する 23.8% |

(複数回答)

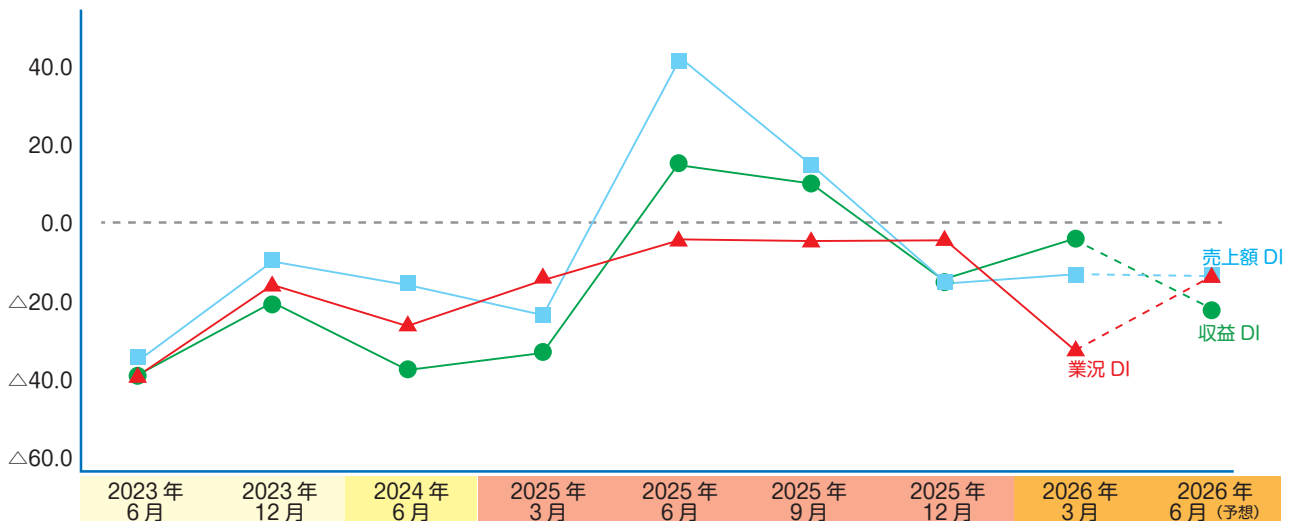
調査員のコメント

- ・仕入価格の上昇を価格転嫁出来ずずっと苦戦。
- ・世界情勢的な状況を踏まえて原油価格高騰の影響がありそう。
- ・人手不足、後継者なし。目ぼしい人物に声を掛けているが反応は芳しくない。

サービス業

1. 主要指標の推移

| | 2025年 9月期 | 2025年 12月期 | 今期 | 見通し |
|-------|--------------|---------------|--------|--------|
| 業況DI | △ 5.9 | △ 5.9 | △ 33.3 | △ 16.7 |
| 売上額DI | 17.6 | △ 17.6 | △ 16.7 | △ 16.7 |
| 収益DI | 11.8 | △ 17.6 | △ 5.6 | △ 22.2 |



2. 経営上の問題点

| | 2025年12月期 | 今期 |
|-----|---------------------------|------------------|
| 第1位 | 材料価格の上昇 47.1% | 材料価格の上昇 55.6% |
| 第2位 | 売上の停滞・減少 人手不足 35.3% | 人手不足 44.4% |
| 第3位 | | 人件費の増加 38.9% |

(複数回答)

3. 当面の重点経営施策

| | 2025年12月期 | 今期 |
|-----|------------------------------|------------------|
| 第1位 | 人材を確保する 41.2% | 人材を確保する 61.1% |
| 第2位 | 販路を広げる 35.3% | 経費を節減する 50.0% |
| 第3位 | 経費を節減する 機械化を推進する 29.4% | 販路を広げる 27.8% |

(複数回答)

調査員のコメント

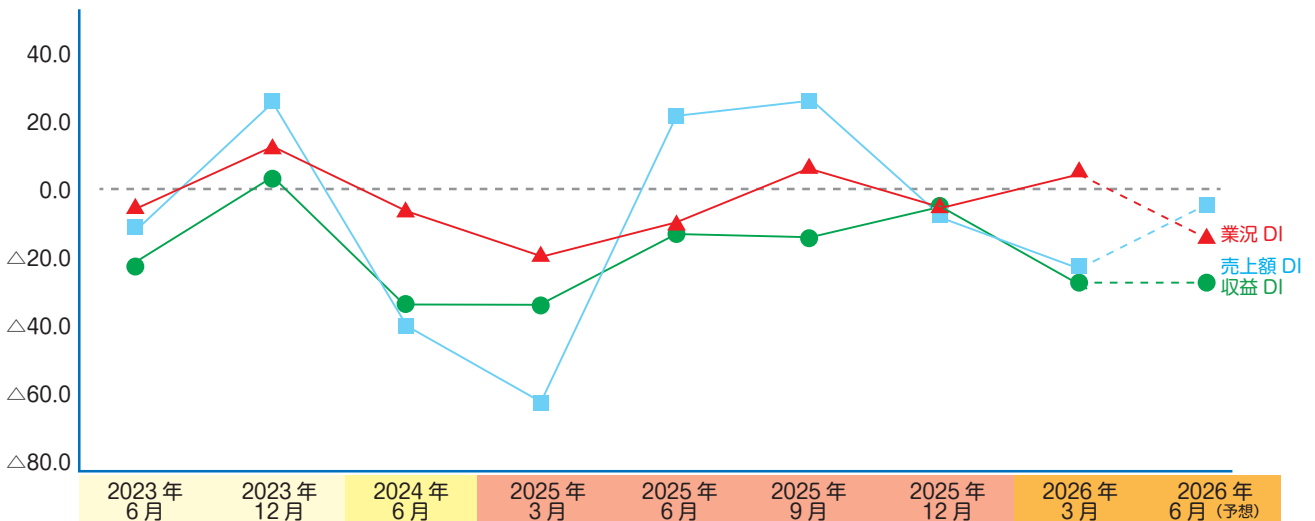
- ・業況は順調だが仕入れ価格高騰、人件費高騰が利益圧迫しており前期より厳しくなっていく見通し。
- ・事業承継については親族の可能性はなく従業員次第だと考えている。

建設業



1. 主要指標の推移

| | 2025年 9月期 | 2025年 12月期 | 今期 | 見通し |
|-------|--------------|---------------|-------|-------|
| 業況DI | 4.2 | △4.2 | 4.2 | △16.7 |
| 売上額DI | 25.0 | △8.3 | △20.8 | △4.2 |
| 収益DI | △16.7 | △4.2 | △25.0 | △20.8 |



2. 経営上の問題点

| | 2025年12月期 | 今期 |
|-----|------------------|------------------|
| 第1位 | 人手不足 87.5% | 人手不足 58.3% |
| 第2位 | 材料価格の上昇 41.7% | 材料価格の上昇 50.0% |
| 第3位 | 人件費の増加 33.3% | 人件費の増加 33.3% |

(複数回答)

3. 当面の重点経営施策

| | 2025年12月期 | 今期 |
|-----|------------------|------------------|
| 第1位 | 技術力を高める 75.0% | 人材を確保する 75.0% |
| 第2位 | 人材を確保する 66.7% | 技術力を高める 66.7% |
| 第3位 | 経費を節減する 45.8% | 経費を節減する 50.0% |

(複数回答)

調査員のコメント

- ・ラピダス関連に予算、人がついていく。道北にも影響すると思われる。
- ・人手不足が今後も続くと思われる。求人出すもなかなか難しい。
- ・資材価格は上がっているが、その分を全て工事代金に転嫁するには至っていない。

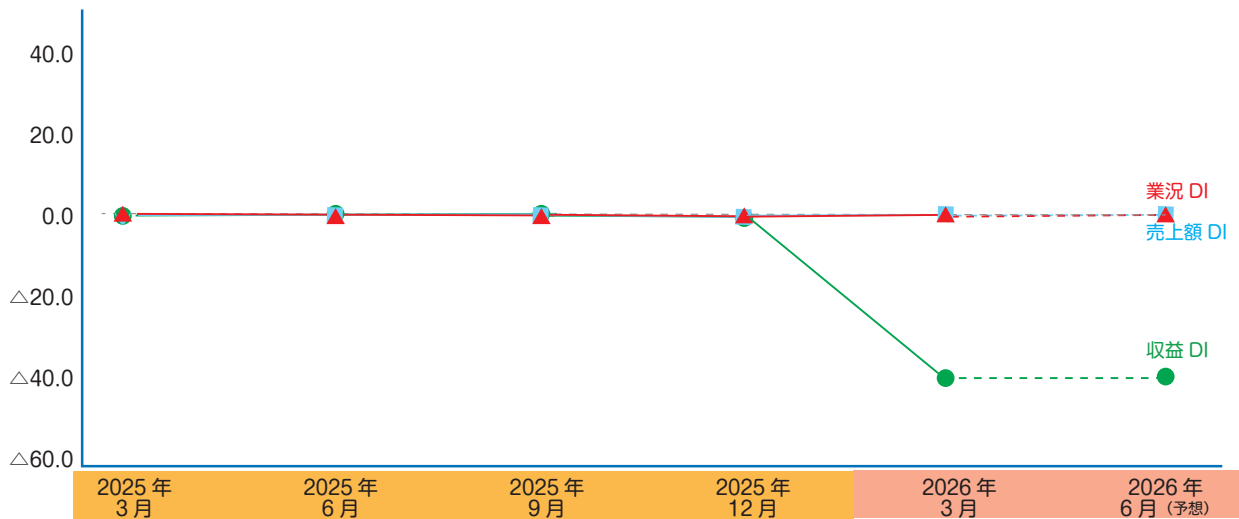


不動産業



1. 主要指標の推移

| | 2025年 9月期 | 2025年 12月期 | 今期 | 見通し |
|-------|--------------|---------------|-------|-------|
| 業況DI | 0.0 | 0.0 | 0.0 | 0.0 |
| 売上額DI | 0.0 | 0.0 | 0.0 | 0.0 |
| 収益DI | 0.0 | 0.0 | △40.0 | △40.0 |



2. 経営上の問題点

| | 2025年12月期 | 今期 |
|-----|-------------------------------------|--|
| 第1位 | 人件費の増加 40.0% | 人件費以外の経費の増加 40.0% |
| 第2位 | 同業者間の競争の激化 商品物件の不足 商品物件の高騰 | 売上の停滞・減少 人手不足 同業者間の競争の激化 商品物件の不足 商品物件の高騰 |
| 第3位 | 人件費以外の経費の増加 その他 問題なし 20.0% | その他 問題なし 20.0% |

(複数回答)

3. 当面の重点経営施策

| | 2025年12月期 | 今期 |
|-----|---|---|
| 第1位 | 特になし 40.0% | 経費を節減する 60.0% |
| 第2位 | 販路を広げる 経費を節減する 宣伝・広告を強化する 情報力を強化する | 不動産の有効活用を図る 40.0% |
| 第3位 | 新しい事業を始める その他 20.0% | 販路を広げる 新しい事業を始める 提携先を見つける その他 特になし 20.0% |

(複数回答)

調査員のコメント

- ・世帯用の動きが鈍いが、学生向けは例年通りの契約状況にある。
- ・老朽化による修繕費が高騰しており、収益を圧迫している。
- ・借入している場合、金利上昇の負担増加は悩ましいが家賃引上げは考えていない。

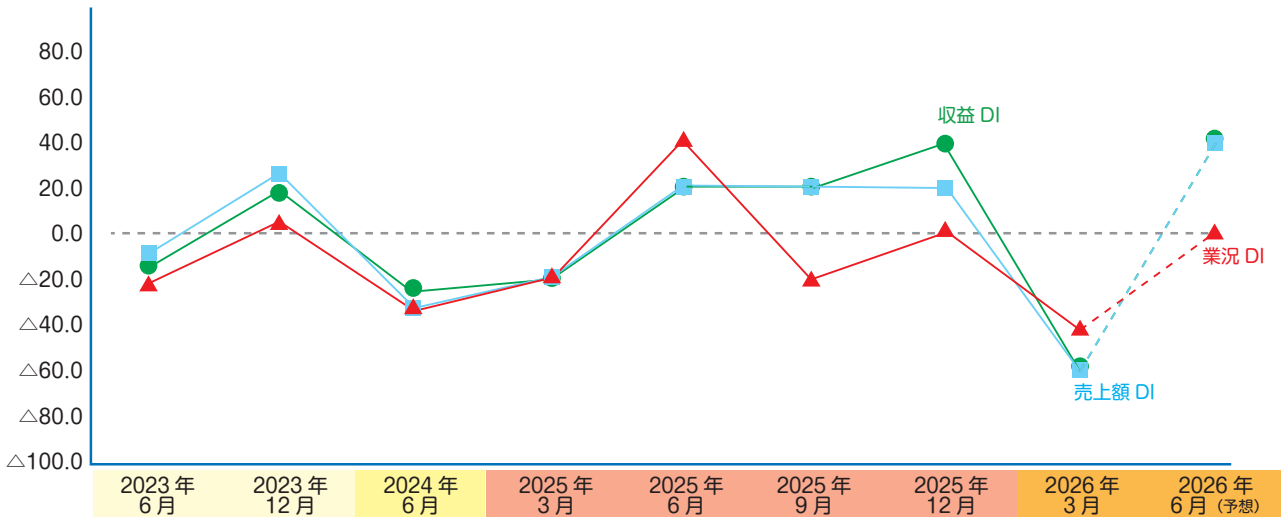


運輸業



1. 主要指標の推移

| | 2025年 9月期 | 2025年 12月期 | 今期 | 見通し |
|--------|--------------|---------------|--------|------|
| 業況 DI | △ 20.0 | 0.0 | △ 40.0 | 0.0 |
| 売上額 DI | 20.0 | 20.0 | △ 60.0 | 40.0 |
| 収益 DI | 20.0 | 40.0 | △ 60.0 | 40.0 |



2. 経営上の問題点

| | 2025年 12月期 | 今期 |
|-----|----------------------|--------------------|
| 第1位 | 人件費以外の経費の増加 60.0% | 利幅の縮小 60.0% |
| 第2位 | 売上の停滞・減少 人手不足 | 売上の停滞・減少 人件費の増加 |
| 第3位 | 人件費の増加 40.0% | 40.0% |

(複数回答)

3. 当面の重点経営施策

| | 2025年 12月期 | 今期 |
|-----|---------------------------------|-------------------------------|
| 第1位 | 経費を節減する 80.0% | 経費を節減する 80.0% |
| 第2位 | 提携先を見つける 技術力を強化する 人材を確保する | 販路を広げる 技術力を強化する 人材を確保する |
| 第3位 | 労働条件を改善する 40.0% | 40.0% |

(複数回答)

調査員のコメント

- ・後継者不在により事業継続が懸念される。
- ・法整備による影響がどこまで出るか先行き不透明。
- ・アメリカとイランの戦争の影響で原油価格高騰が懸念される。

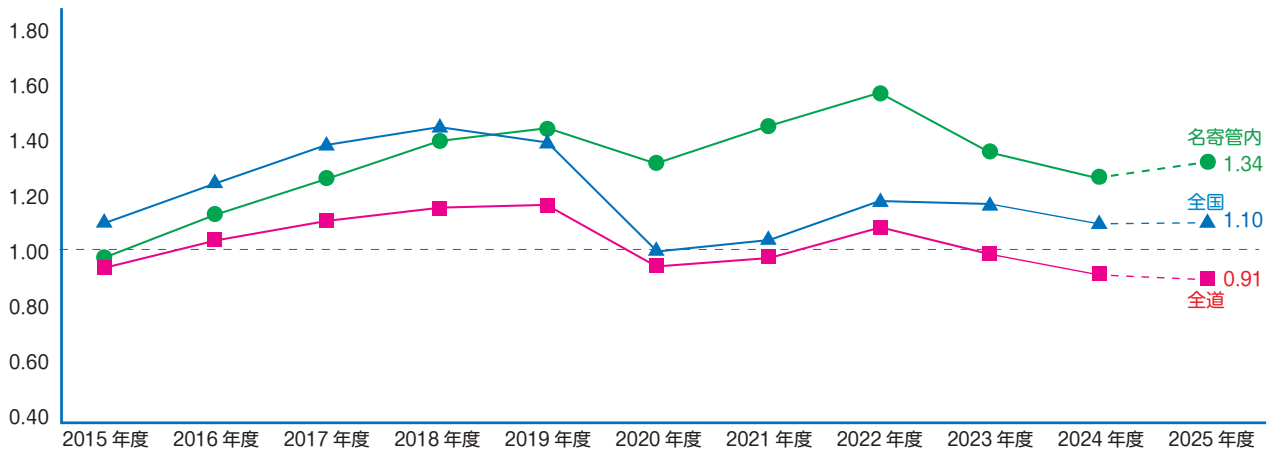
主要経済指標

1. 調査地域の人口動向

| | 2015年 | 2016年 | 2017年 | 2018年 | 2019年 | 2020年 | 2021年 | 2022年 | 2023年 | 2024年 | 2025年 | 2026年 2月 |
|-------|--------|--------|--------|--------|--------|--------|--------|--------|--------|--------|--------|-------------|
| 名寄市 | 29,099 | 28,633 | 28,280 | 27,909 | 27,582 | 27,277 | 27,059 | 26,663 | 26,020 | 25,376 | 24,742 | 24,086 |
| 士別市 | 20,676 | 20,216 | 19,699 | 19,348 | 18,965 | 18,562 | 18,134 | 17,676 | 17,283 | 16,869 | 16,440 | 15,987 |
| 美深町 | 4,727 | 4,651 | 4,573 | 4,482 | 4,364 | 4,244 | 4,112 | 3,991 | 3,890 | 3,789 | 3,681 | 3,550 |
| 下川町 | 3,494 | 3,423 | 3,355 | 3,339 | 3,303 | 3,254 | 3,186 | 3,098 | 3,027 | 2,935 | 2,836 | 2,763 |
| 中川町 | 1,708 | 1,683 | 1,632 | 1,577 | 1,522 | 1,492 | 1,440 | 1,413 | 1,336 | 1,304 | 1,269 | 1,256 |
| 剣淵町 | 3,359 | 3,317 | 3,273 | 3,176 | 3,131 | 3,063 | 3,012 | 2,950 | 2,888 | 2,811 | 2,728 | 2,691 |
| 和寒町 | 3,699 | 3,605 | 3,542 | 3,476 | 3,369 | 3,278 | 3,222 | 3,097 | 3,006 | 2,903 | 2,807 | 2,735 |
| 音威子府村 | 800 | 784 | 790 | 771 | 763 | 729 | 699 | 682 | 668 | 636 | 601 | 555 |
| 合計 | 67,562 | 66,312 | 65,144 | 64,078 | 62,999 | 61,899 | 60,864 | 59,570 | 58,118 | 56,623 | 55,104 | 53,623 |

資料：上川総合振興局
各市町村

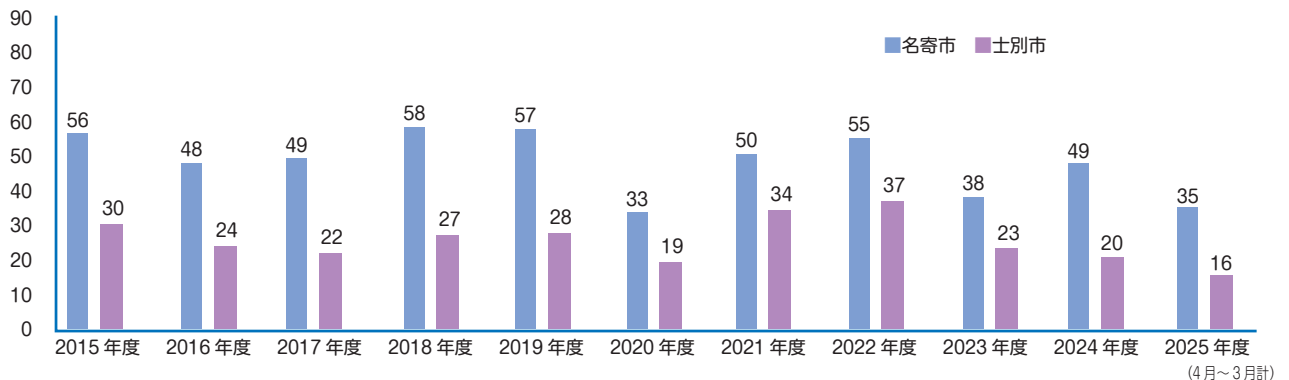
2. 名寄管内の有効求人倍率



(※4月～2月までの平均値)

資料：北海道労働局

3. 名寄市、士別市の建築確認申請件数（住宅）



(4月～3月計)

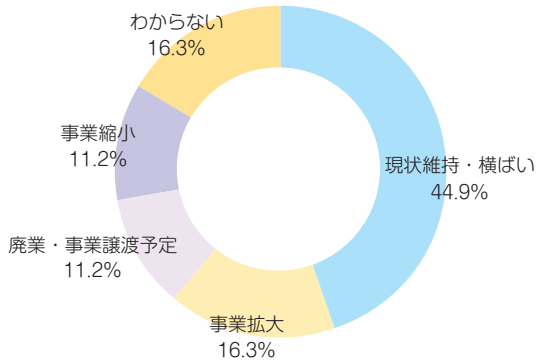
資料：名寄市、士別市

特別調査

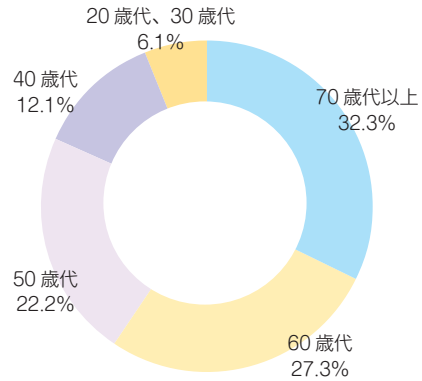
中小企業経営者のライフデザイン

問 1. 社長（代表者）は、今後の 10 年先の自社の経営について、どのように展望していらっしゃいますか。併せて、現在の社長（代表者）の年齢階層もお答えください。

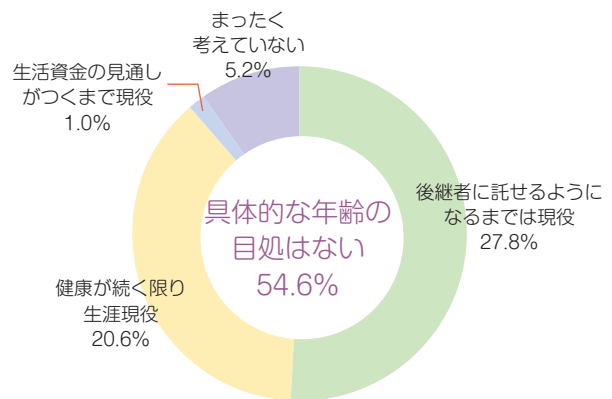
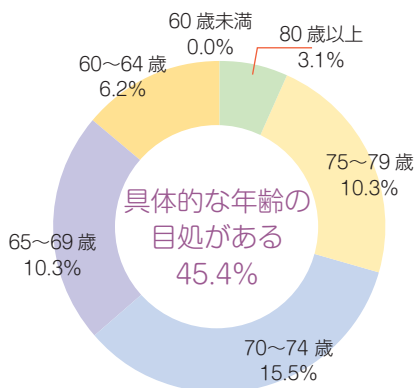
10 年先の自社経営展望



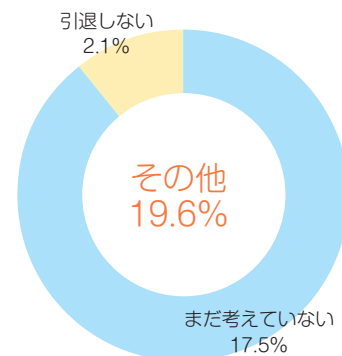
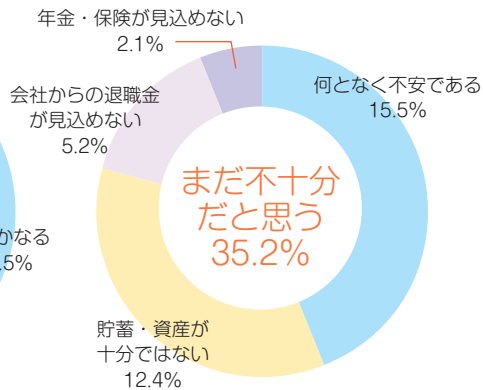
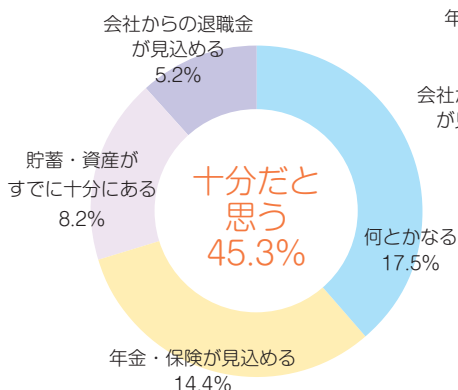
現在の社長の年齢



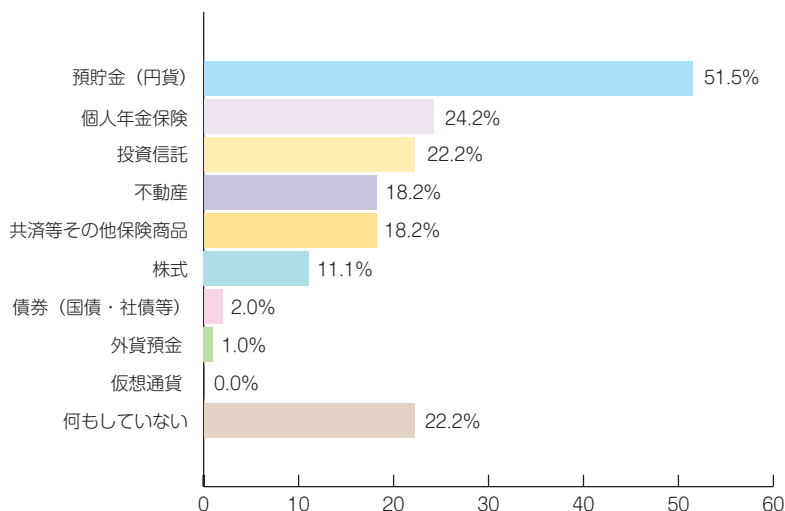
問 2. 社長（代表者）は、経営者としていつ頃まで現役を続けたいとお考えですか。具体的な年齢の目途があるかそうでないをお答えください。



問 3. 社長（代表者）は、経営者を引退した後の生活資金についてどのようにお考えですか。



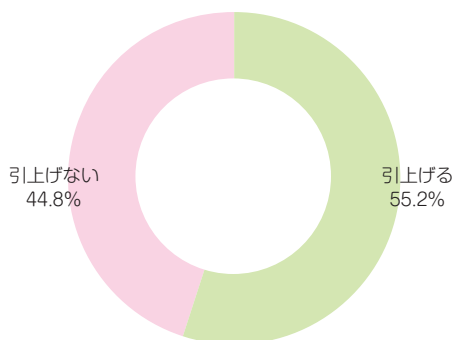
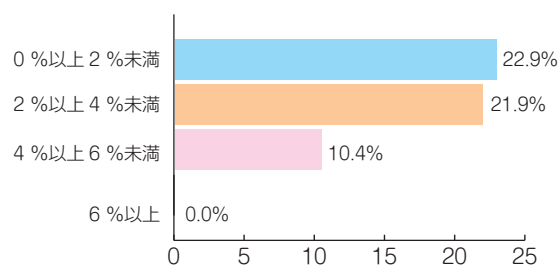
問4. 社長（代表者）は、個人としてどのような資産管理・運用をいらっしゃいますか。



特別設問

問5. 貴社では、人材定着などに向けて、2026年中に賃金（定期昇給分除く、賞与や一時金除く）の引上げを実施（実施予定を含む）しますか。

賃金引上げ率



引上げない理由

