

北星信用金庫 景況レポート

地域企業景気動向調査／令和8年1月

第60回

INDEX

地域企業景気動向調査概要

地域企業景気動向調査

総合 製造業 卸売業 小売業

サービス業 建設業 不動産業 運輸業

主要経済指標

特別調査「2026年（令和8年）の経営
見通し」

お問い合わせ先

まごころ、きらり
 **北星しんきん**

〒096-0012
名寄市西2条南5丁目5番地
北星信用金庫 地域支援部
Tel 01654-2-1111

第 60 回 地域企業景気動向調査概要

1. 調査地域

2 市 5 町 1 村

(名寄市・士別市・美深町・下川町・中川町・剣淵町・和寒町・音威子府村)

2. 調査時点

令和 7 年 12 月

3. 調査内容

令和 7 年 10 月 ～ 12 月の実績

令和 8 年 1 月 ～ 3 月の見通し

4. 調査方法

面談聞き取りによる調査

5. 調査対象企業数

100 社

区 分	調査先数	回答数 (件)	回答率 (%)
製 造 業	16	16	100.0
卸 売 業	9	9	100.0
小 売 業	24	23	95.8
サ ー ビ ス 業	17	17	100.0
建 設 業	24	24	100.0
不 動 産 業	5	5	100.0
運 輸 業	5	5	100.0
合 計	100	99	99.0

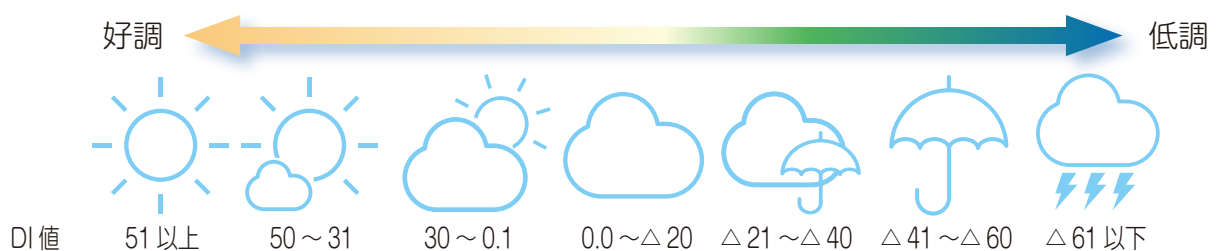
6. 業況判断指数

DI 値 (Diffusion Index) による判断

DI とは、「好転 (上昇)」とした企業割合から「悪化 (下降)」とした企業割合を差し引いた数値で、どちらの力が強いかを比べて、景気がどの方向に向かいつつあるかを時系列的にみる方法です。DI が高ければ好景気、低ければ不景気であると判断できます。

7. 天気図の見方

景気指標を総合的に判断して作成

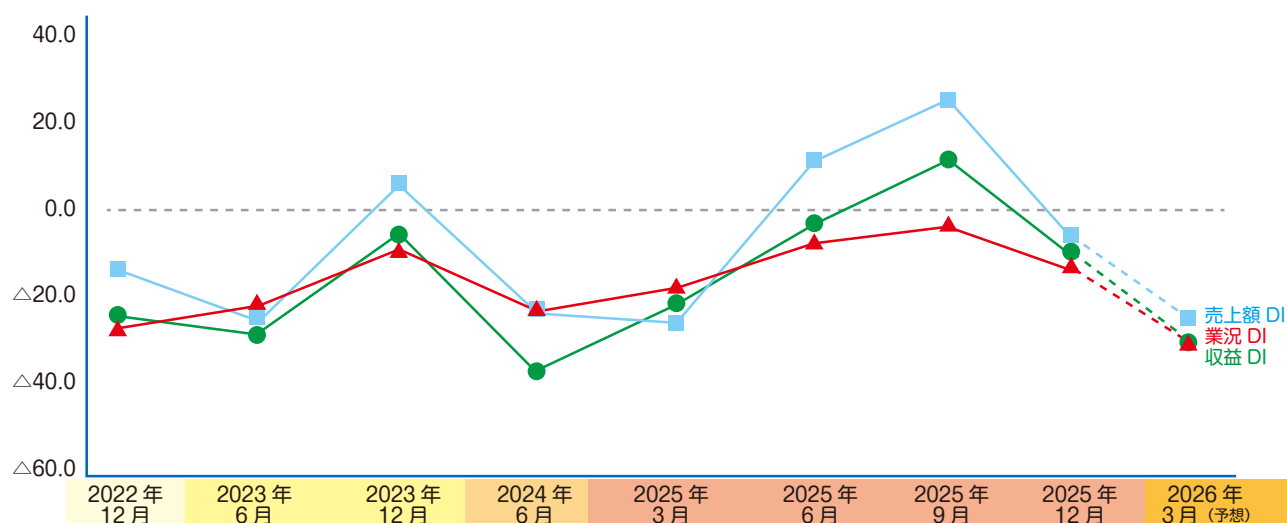


総合



1. 主要指標の推移

	2025 年 6 月期	2025 年 9 月期	今期	見通し
業 況 DI	△ 11.1	△ 3.1	△ 11.1	△ 33.3
売 上 額 DI	11.1	26.5	△ 6.1	△ 27.3
収 益 DI	△ 2.0	11.2	△ 9.1	△ 32.3



2.DI の推移

○販売価格 DI

	2025 年 6 月期	2025 年 9 月期	今期	見通し
製 造	37.5	33.3	25.0	18.8
卸 売	50.0	44.4	44.4	55.6
小 売	54.2	60.9	30.4	21.7
サービス	5.9	29.4	23.5	35.3
建 設	37.5	12.5	4.2	4.2
不 動 産	40.0	0.0	20.0	20.0
運 輸	40.0	0.0	20.0	0.0

※サービス業は料金価格、建設業は請負価格、運輸業は料金価格。

○仕入価格 DI

	2025 年 6 月期	2025 年 9 月期	今期	見通し
製 造	50.0	46.7	62.5	50.0
卸 売	62.5	66.7	55.6	55.6
小 売	54.2	69.6	47.8	39.1
サービス	41.2	58.8	52.9	35.3
建 設	70.8	58.3	54.2	62.5
不 動 産	60.0	40.0	40.0	40.0
運 輸	0.0	△ 20.0	△ 80.0	△ 20.0

※製造業は原材料価格、サービス業・建設業は材料価格、運輸業は燃料価格。

○人手過不足 DI

	2025 年 6 月期	2025 年 9 月期	今期	見通し
製 造	△ 50.0	△ 40.0	△ 31.1	△ 25.0
卸 売	△ 12.5	△ 44.4	△ 44.4	△ 33.3
小 売	△ 37.5	△ 56.5	△ 39.1	△ 26.1
サービス	△ 47.1	△ 58.8	△ 47.1	△ 64.7
建 設	△ 75.0	△ 83.3	△ 62.5	△ 62.5
不 動 産	0.0	△ 20.0	0.0	0.0
運 輸	△ 60.0	△ 60.0	△ 20.0	0.0

○残業時間 DI

	2025 年 6 月期	2025 年 9 月期	今期	見通し
製 造	△ 6.3	6.7	△ 18.8	△ 25.0
卸 売	0.0	22.2	△ 11.1	△ 44.4
小 売	△ 8.3	4.3	△ 4.3	△ 21.7
サービス	0.0	△ 29.4	△ 11.8	△ 5.9
建 設	△ 8.3	△ 8.3	△ 12.5	△ 25.0
不 動 産	20.0	0.0	0.0	0.0
運 輸	0.0	20.0	0.0	△ 60.0

○設備投資の動き

	2025 年 6 月期	2025 年 9 月期	今期	見通し
製 造	△ 37.5	△ 33.3	△ 18.8	△ 12.5
卸 売	△ 12.5	△ 33.3	△ 22.2	△ 22.2
小 売	△ 16.7	△ 13.0	△ 13.0	△ 13.0
サービス	△ 17.6	△ 41.2	△ 17.6	△ 17.6
建 設	△ 12.5	△ 8.3	△ 8.3	△ 8.3
不 動 産	—	—	—	—
運 輸	20.0	0.0	△ 20.0	0.0

※不動産業は設問にない為、データがありません。

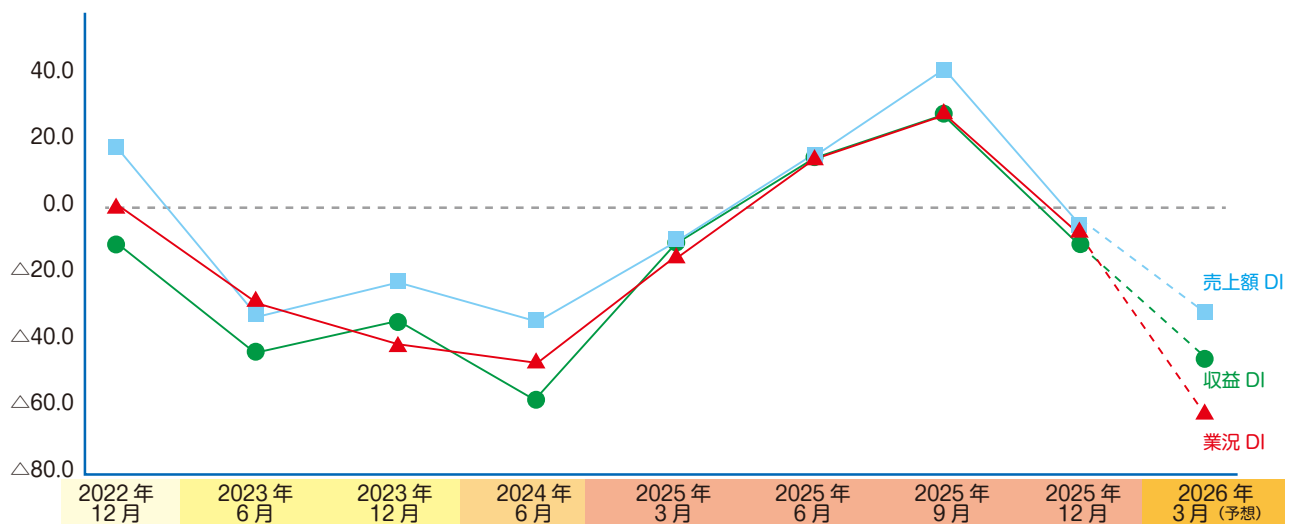


製造業



1. 主要指標の推移

	2025 年 6 月期	2025 年 9 月期	今期	見通し
業 況 DI	18.8	26.7	△ 12.5	△ 68.8
売 上 額 DI	18.8	40.0	△ 6.3	△ 37.5
収 益 DI	18.8	26.7	△ 18.8	△ 56.3



2. 経営上の問題点

	2025 年 9 月期	今期
第 1 位	原材料高 60.0%	原材料高 68.8%
第 2 位	人手不足 40.0%	売上の停滞・減少 人手不足 37.5%
第 3 位	工場・機械の狭小 ・老朽化 33.3%	

(複数回答)

3. 当面の重点経営施策

	2025 年 9 月期	今期
第 1 位	経費を節減する 66.7%	経費を節減する 人材を確保する 50.0%
第 2 位	販路を広げる 人材を確保する 26.7%	新製品・技術を開発 する 労働条件を改善する 25.0%
第 3 位		

(複数回答)

調査員の コメント

- ・ 外注費が高騰しており、自社で機械を買うことを検討中。
- ・ 売上は安定しているが、円安により輸入原材料が高騰している。

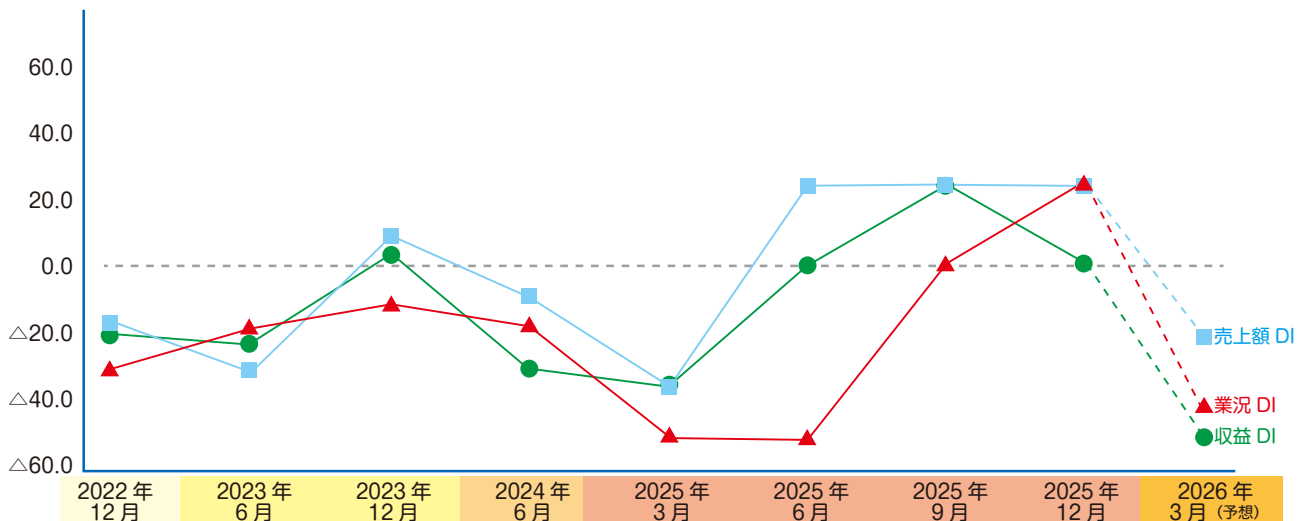
卸売業



1. 主要指標の推移

	2025 年 6 月期	2025 年 9 月期	今期	見通し
業 況 DI	△ 50.0	0.0	22.2	△ 44.4
売 上 額 DI	25.0	22.2	22.2	△ 22.2
収 益 DI	0.0	22.2	0.0	△ 55.6

※ 2022 年 12 月～ 2024 年 6 月分は「卸・小売業」としてデータ集計した数値を掲載しています。



2. 経営上の問題点

	2025 年 9 月期	今期
第 1 位	人件費の増加 44.4%	売上の停滞・減少 55.6%
第 2 位	人手不足	人手不足
第 3 位	利幅の縮小 取引先の減少 33.3%	利幅の縮小 取引先の減少 33.3%

(複数回答)

3. 当面の重点経営施策

	2025 年 9 月期	今期
第 1 位	経費を節減する 情報力を強化する 55.6%	情報力を強化する 66.7%
第 2 位	販路を広げる 人材を確保する 44.4%	経費を節減する 新しい事業を始める 33.3%

(複数回答)

調査員の コメント

- ・従業員高齢化のため、DX 化についていけない。
- ・建材の受注は昨年と比べそこまで変わりを感じなかった。
- ・米仕入単価上昇により販売が伸び悩んでいる状況に変化なし。



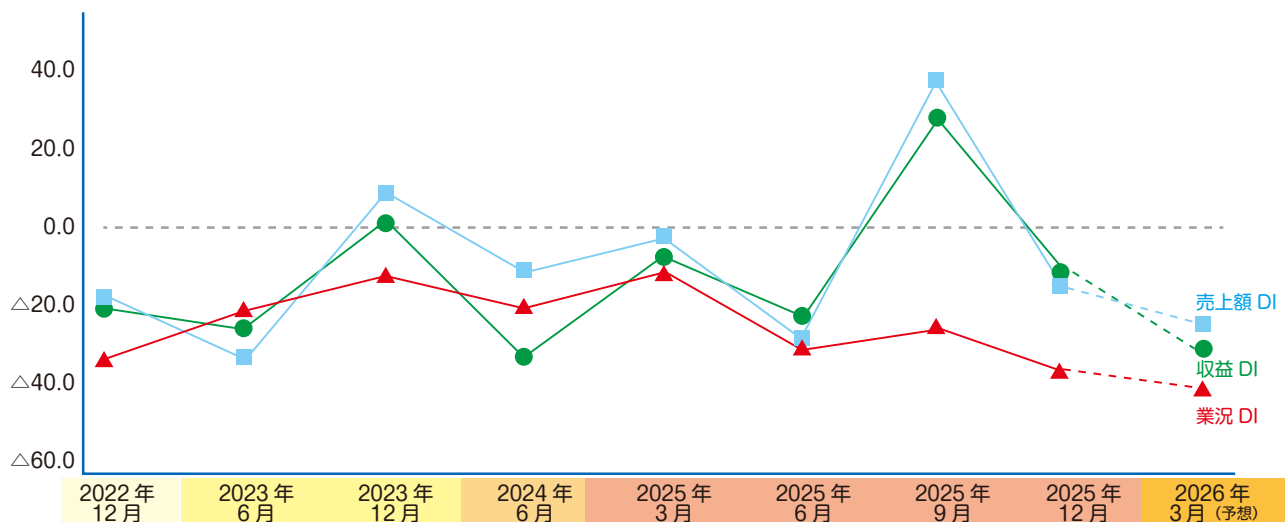
小売業



1. 主要指標の推移

	2025 年 6 月期	2025 年 9 月期	今期	見通し
業 況 DI	△ 33.3	△ 26.1	△ 39.1	△ 43.5
売 上 額 DI	△ 29.2	34.8	△ 13.0	△ 26.1
収 益 DI	△ 20.8	26.1	△ 17.4	△ 30.4

※ 2022 年 12 月～ 2024 年 6 月分は「卸・小売業」としてデータ集計した数値を掲載しています。



2. 経営上の問題点

	2025 年 9 月期	今期
第 1 位	商圏人口の減少 56.5%	売上の停滞・減少 47.8%
第 2 位	人手不足 39.1%	商圏人口の減少 34.8%
第 3 位	売上の停滞・減少 30.4%	同業者間の競争の激化 大型店との競争の激化 人件費の増加 26.1%

(複数回答)

3. 当面の重点経営施策

	2025 年 9 月期	今期
第 1 位	経費を節減する 73.9%	経費を節減する 60.9%
第 2 位	人材を確保する 30.4%	品揃えを改善する 34.8%
第 3 位	品揃えを改善する 26.1%	売れ筋商品を取扱う 人材を確保する 21.7%

(複数回答)

調査員の コメント

- ・ 人手不足が続いている。
- ・ 人口減少に加え、物価高騰によって安さを求める顧客が大型店等に流出し、売上が減少している。
- ・ 賃金の上昇や資材の値上がりによって経費が膨れ上がっており、経営を圧迫している状況にある。

サービス業

1. 主要指標の推移

	2025 年 6 月期	2025 年 9 月期	今期	見通し
業 況 DI	△ 5.9	△ 5.9	△ 5.9	△ 11.8
売 上 額 DI	41.2	17.6	△ 17.6	△ 11.8
収 益 DI	17.6	11.8	△ 17.6	△ 5.9



2. 経営上の問題点

	2025 年 9 月期	今期
第 1 位	材料価格の上昇 52.9%	材料価格の上昇 47.1%
第 2 位	人手不足 47.1%	売上の停滞・減少 人手不足
第 3 位	売上の停滞・減少 人件費の増加 商圏人口の減少 29.4%	35.3%

(複数回答)

3. 当面の重点経営施策

	2025 年 9 月期	今期
第 1 位	人材を確保する 52.9%	人材を確保する 41.2%
第 2 位	販路を広げる 機械化を推進する 35.3%	販路を広げる 35.3%
第 3 位		経費を節減する 機械化を推進する 29.4%

(複数回答)

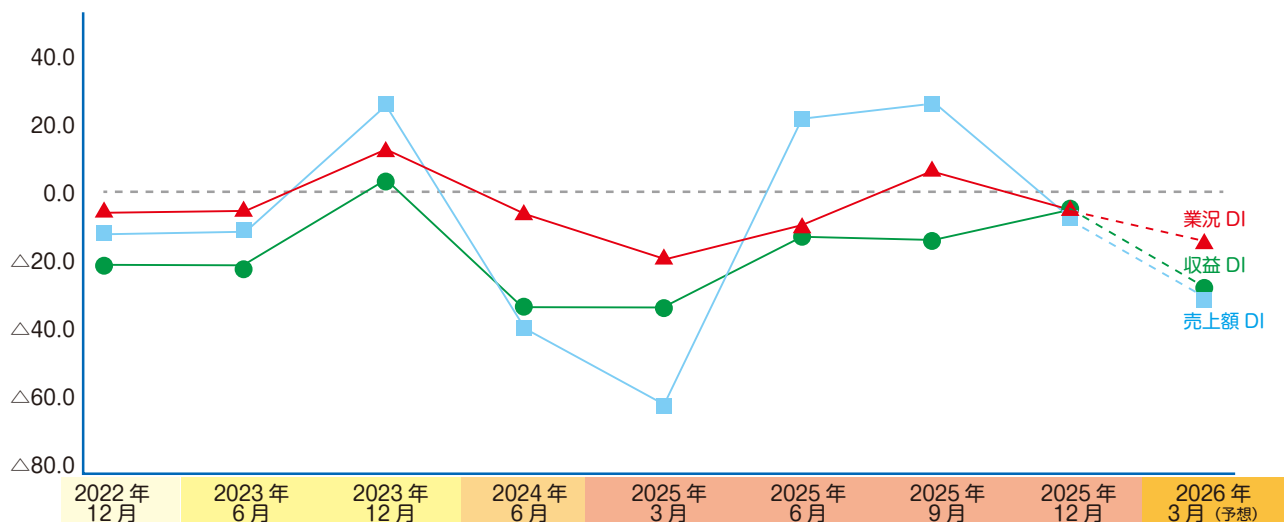
調査員の コメント

- ・人口減少の中善戦している。人手不足により、売上増の余地はあるが伸ばせていない。
- ・従業員高齢化のため、いつまで働いてくれるか心配している。

建設業

1. 主要指標の推移

	2025 年 6 月期	2025 年 9 月期	今期	見通し
業 況 DI	△ 12.5	4.2	△ 4.2	△ 16.2
売 上 額 DI	20.8	25.0	△ 8.3	△ 33.3
収 益 DI	△ 16.7	△ 16.7	△ 4.2	△ 29.2



2. 経営上の問題点

	2025 年 9 月期	今期
第 1 位	人手不足 79.2%	人手不足 87.5%
第 2 位	材料価格の上昇 45.8%	材料価格の上昇 41.7%
第 3 位	利幅の縮小 37.5%	人件費の増加 33.3%

(複数回答)

3. 当面の重点経営施策

	2025 年 9 月期	今期
第 1 位	技術力を高める 人材を確保する 66.7%	技術力を高める 75.0%
第 2 位	経費を節減する 41.7%	人材を確保する 66.7%
第 3 位		経費を節減する 45.8%

(複数回答)

調査員のコメント

- ・ 人手不足の慢性化、ラピダスヒット、モノが集中している。
- ・ 人員確保が出来れば受注できる仕事もあるが、現状では難しい。
- ・ 資材価格が年明けにまた上がるような話が出ている。

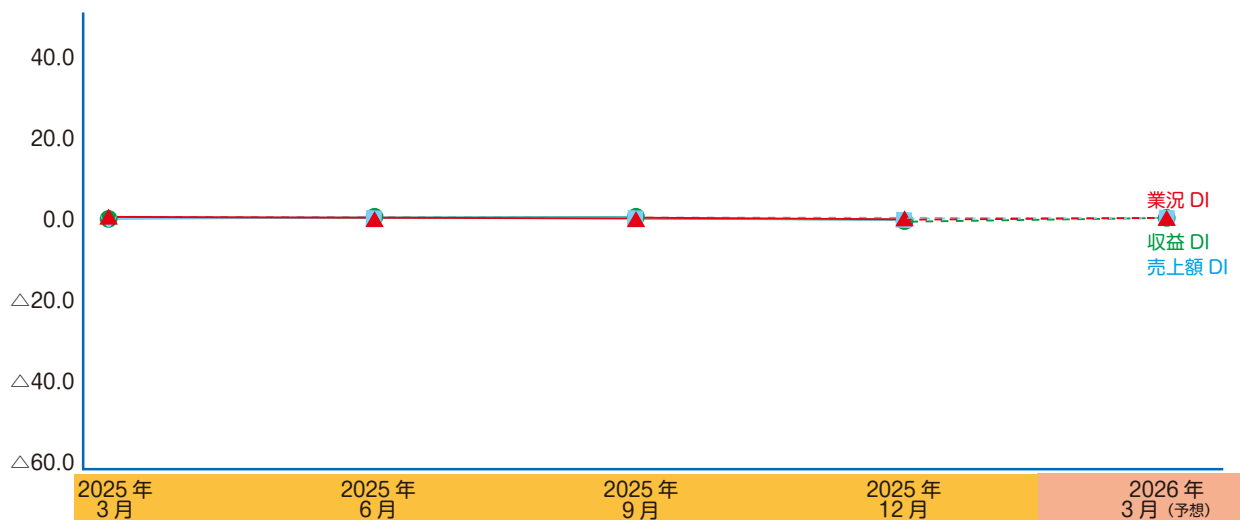


不動産業



1. 主要指標の推移

	2025 年 6 月期	2025 年 9 月期	今期	見通し
業 況 DI	0.0	0.0	0.0	0.0
売 上 額 DI	0.0	0.0	0.0	0.0
収 益 DI	0.0	0.0	0.0	0.0



2. 経営上の問題点

	2025 年 9 月期	今期
第 1 位	人件費以外の経費の増加 40.0%	人件費の増加 40.0%
第 2 位	人手不足 同業者間の競争の激化 商品物件の高騰	同業者間の競争の激化 商品物件の不足 商品物件の高騰
第 3 位	人件費の増加 その他 問題なし 20.0%	人件費以外の経費の増加 その他 問題なし 20.0%

(複数回答)

3. 当面の重点経営施策

	2025 年 9 月期	今期
第 1 位	特になし 40.0%	特になし 40.0%
第 2 位	販路を広げる 経費を節減する 情報力を強化する 新しい事業を始める	販路を広げる 経費を節減する 宣伝・広告を強化する 情報力を強化する 新しい事業を始める
第 3 位	人材を確保する その他 20.0%	人材を確保する その他 20.0%

(複数回答)

調査員の コメント

- ・ 物価上昇によりリフォーム費用が高額になり、収益を圧迫している。
- ・ 改修など経費を抑えないといけない。

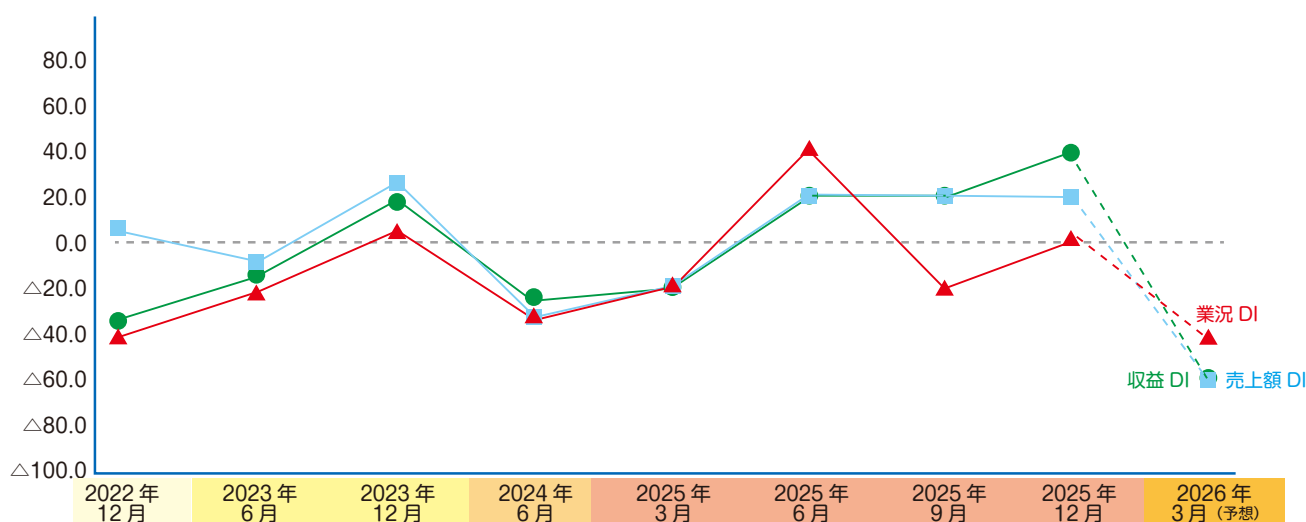


運輸業



1. 主要指標の推移

	2025 年 6 月期	2025 年 9 月期	今期	見通し
業 況 DI	40.0	△ 20.0	0.0	△ 40.0
売 上 額 DI	20.0	20.0	20.0	△ 60.0
収 益 DI	20.0	20.0	40.0	△ 60.0



2. 経営上の問題点

	2025 年 9 月期	今期
第 1 位	人手不足 60.0%	人件費以外の経費の増加 60.0%
第 2 位	売上の停滞・減少	売上の停滞・減少
第 3 位	材料価格の上昇 40.0%	人手不足 人件費の増加 40.0%

(複数回答)

3. 当面の重点経営施策

	2025 年 9 月期	今期
第 1 位	経費を節減する 80.0%	経費を節減する 80.0%
第 2 位	人材を確保する 60.0%	提携先を見つける 技術力を強化する
第 3 位	販路を広げる 労働条件を改善する 40.0%	人材を確保する 労働条件を改善する 40.0%

(複数回答)

調査員の コメント

- ・ 後継者不在により、事業継続が懸念される。
- ・ 輸送単価は当面変更なく、現状維持の見通し。

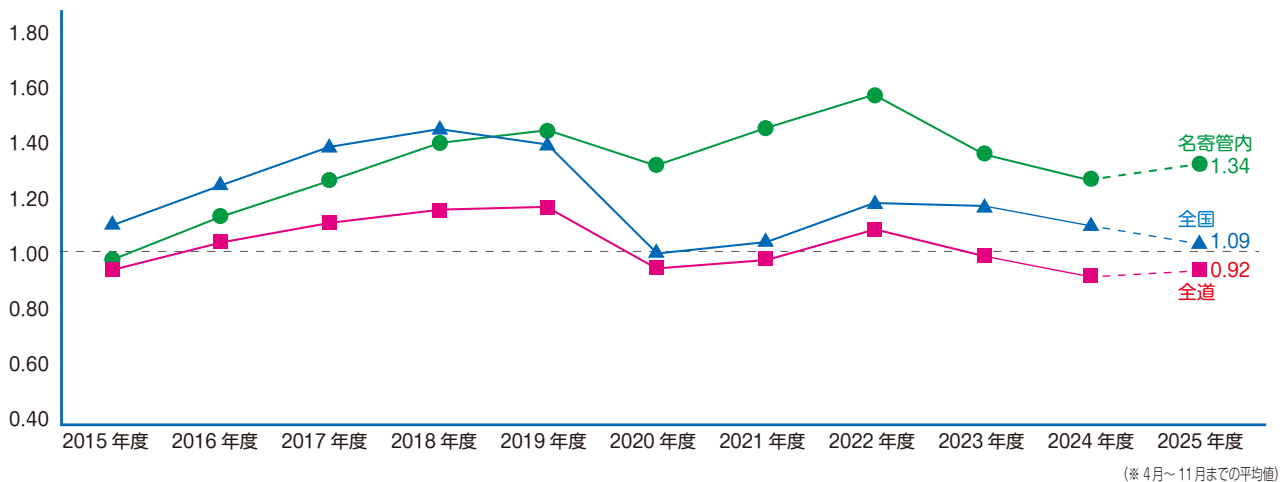
主要経済指標

1. 調査地域の人口動向

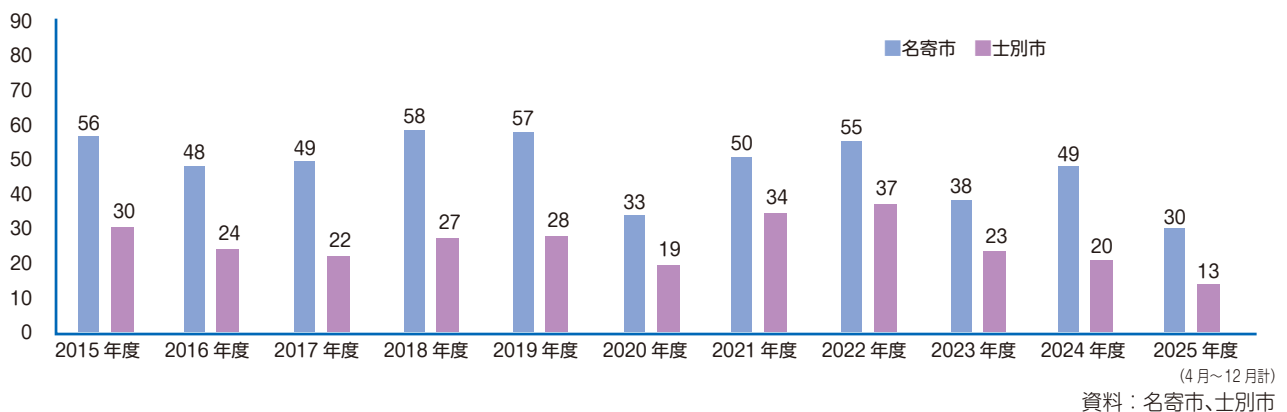
	2015 年	2016 年	2017 年	2018 年	2019 年	2020 年	2021 年	2022 年	2023 年	2024 年	2025 年	
											1 月	12 月
名 寄 市	29,099	28,633	28,280	27,909	27,582	27,277	27,059	26,663	26,020	25,376	24,742	24,168
士 別 市	20,676	20,216	19,699	19,348	18,965	18,562	18,134	17,676	17,283	16,869	16,440	16,006
美 深 町	4,727	4,651	4,573	4,482	4,364	4,244	4,112	3,991	3,890	3,789	3,681	3,567
下 川 町	3,494	3,423	3,355	3,339	3,303	3,254	3,186	3,098	3,027	2,935	2,836	2,765
中 川 町	1,708	1,683	1,632	1,577	1,522	1,492	1,440	1,413	1,336	1,304	1,269	1,259
剣 淵 町	3,359	3,317	3,273	3,176	3,131	3,063	3,012	2,950	2,888	2,811	2,728	2,696
和 寒 町	3,699	3,605	3,542	3,476	3,369	3,278	3,222	3,097	3,006	2,903	2,807	2,747
音威子府村	800	784	790	771	763	729	699	682	668	636	601	588
合 計	67,562	66,312	65,144	64,078	62,999	61,899	60,864	59,570	58,118	56,623	55,104	53,796

資料：上川総合振興局
各市町村

2. 名寄管内の有効求人倍率



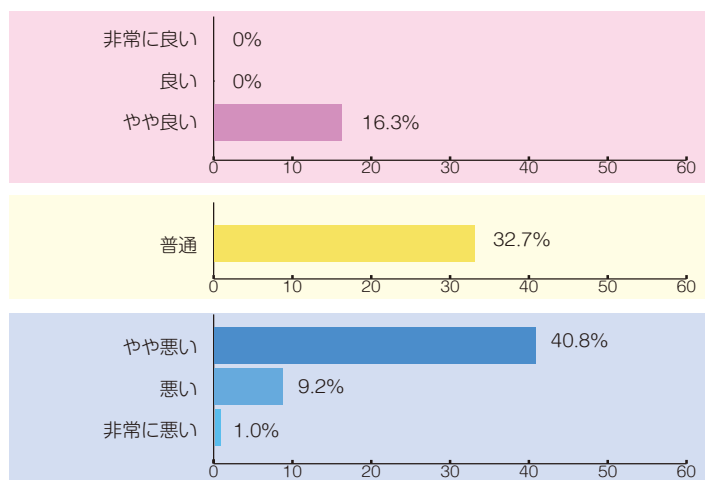
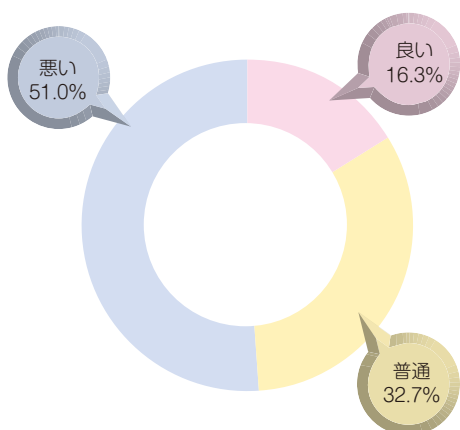
3. 名寄市、士別市の建築確認申請件数（住宅）



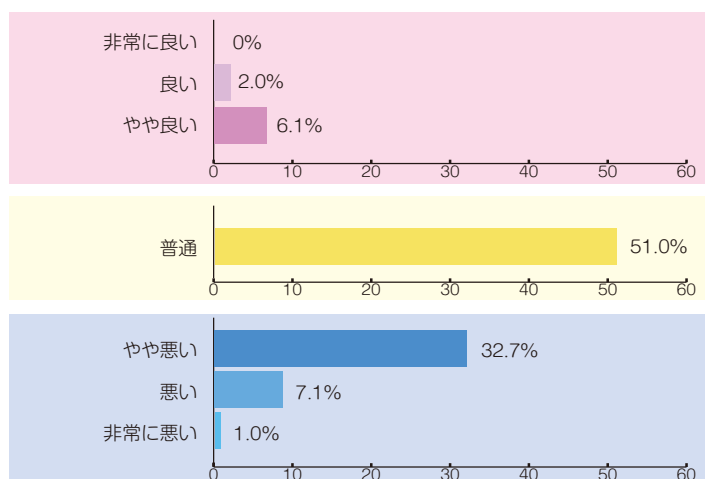
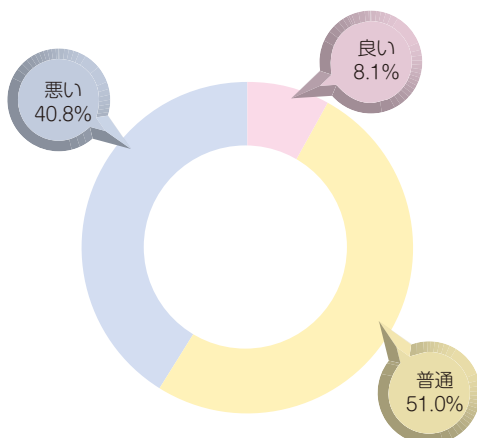
特別調査

2026年（令和8年）の経営見通し

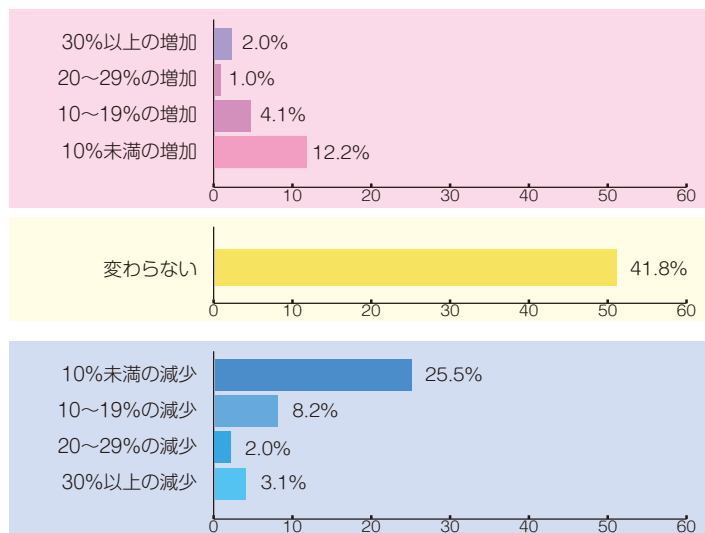
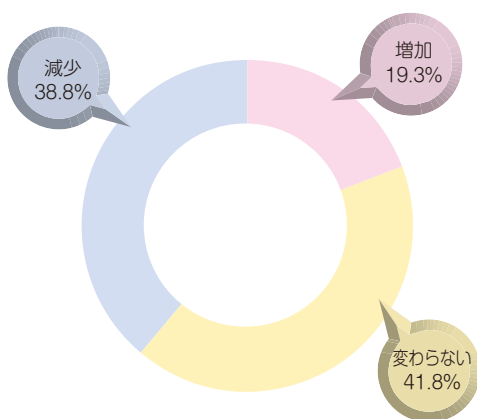
問 1. 貴社では、2026年の日本の景気をどのように見通していますか。



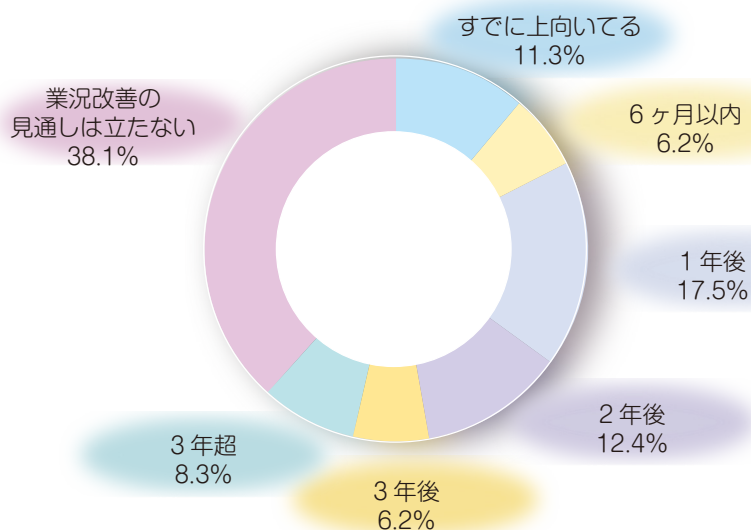
問 2. 貴社では、2026年の自社の業況（景気）をどのように見通していますか。



問 3. 2026年において貴社の売上額の伸び率は、2025年比べておよそどのくらいになると見通していますか。

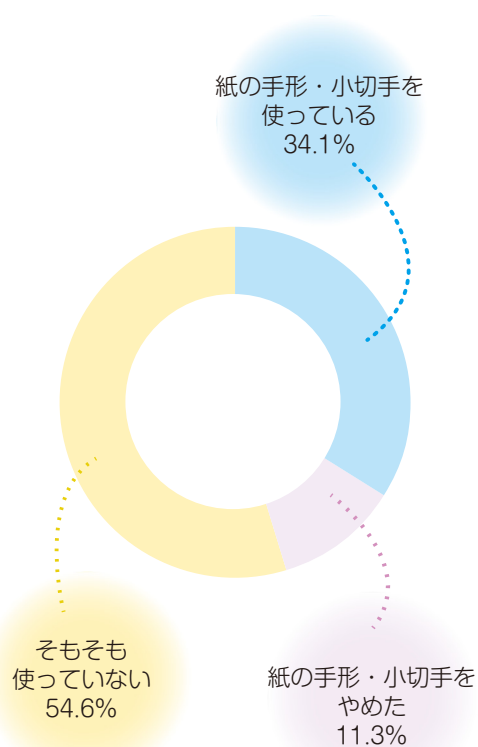


問4. 貴社では、自社の業況が上向く転換点をいつ頃になると見通していますか。

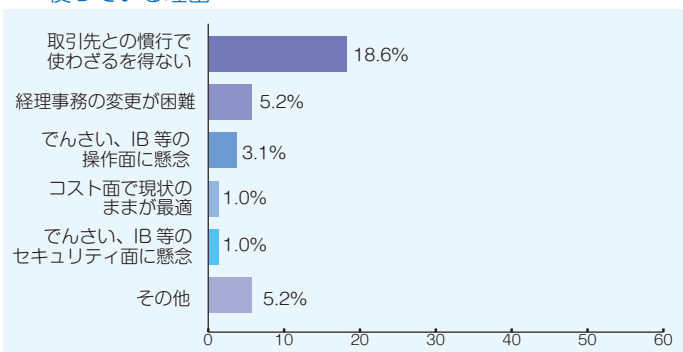


特別設問

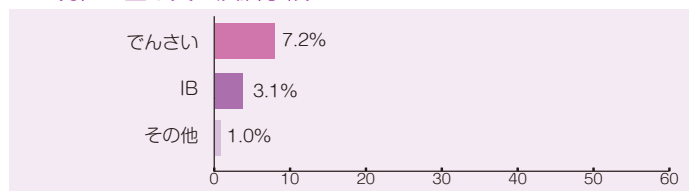
問5. 紙の手形・小切手の利用状況についてお伺いします。政府は、2027年3月末までに約束手形の利用廃止、小切手の全面的な電子化の方針を示しています。貴社では、現時点で、企業間の資金決済の手段として、紙の手形・小切手を使っていますか。



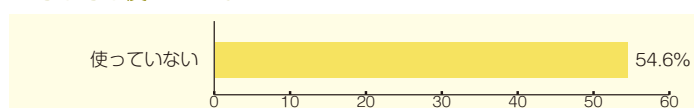
紙の手形・小切手を使っていると回答された企業 使っている理由



紙の手形・小切手をやめたと回答された企業 現在の主な資金決済手段



そもそも使っていない



※選択肢上の「IB」はインターネットバンキングを指すものとします。